

Orchidées

Listère à feuilles ovales
Listera ovata



Orchis Brulé
Neotinea ustulata



Neottie nid d'oiseau
Neottia nidus-avis



Orchis militaire
Orchis militaris



Orchis homme-pendu
Orchis anthropophora



Orchis bouc
Himantoglossum hircinum



Orchis bouffon
Anacamptis morio



Orchis pyramidal
Anacamptis pyramidalis



Orchis Pourpre
Orchis purpurea



C. Rouge
C. rubra



Céphalanthères

**C. À longues
feuilles**
C. longifolia



**C. À grandes
fleurs**
C. damasonium



Orchidées

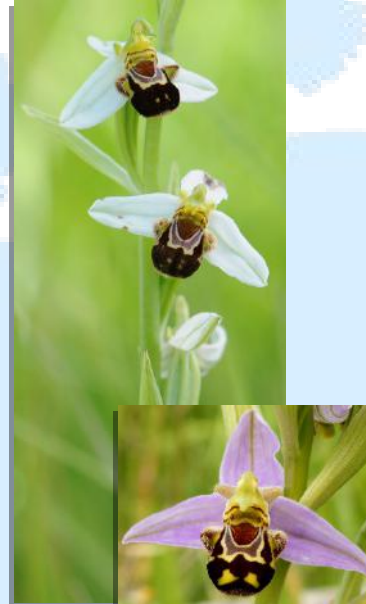
Orchis mâle
Orchis mascula



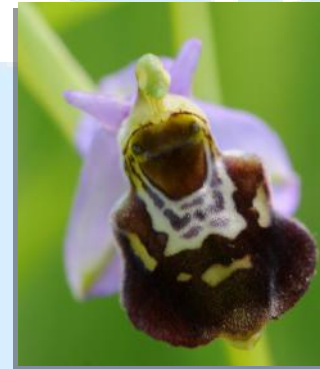
Orchis moucheron
Gymnadenia conopsea



Ophrys abeille
Ophrys apifera



Ophrys bourdon
Ophrys fuciflora



Ophrys bécasse
Ophrys scolopax



Platanthères

P.bifolia



P.chlorantha



NB: les feuilles ne sont pas toujours tachetées

Dactylorhize tacheté
Dactylorhiza maculata



Orchis à fleurs lâches
Anacamptis laxiflora



Ophrys mouche
Ophrys insectifera



Ophrys araignée
Ophrys aranifera



Epipactis à larges feuilles
Epipactis helleborine



Plantes

Fougère d'eau à quatre feuilles
Marsilea quadrifolia



Taille: 5-20 cm
Floraison: Juillet à Septembre

L'étoile d'eau
Damasonium alisma



Taille: 3-30 cm
Floraison: Mai à Octobre

La châtaigne d'eau
Trapa natans



Droséra à feuilles rondes
Drosera rotundifolia



Taille: 6-20 cm
Floraison: Juin à Août

Butome en ombelle
Butomus umbellatus



Nénuphar jaune
Nuphar lutea



Fougère royale
Osmunda regalis



Haies

Haie urbaine



Haie plantée récemment



Haie basse

avec ou sans talus



Haie arbustive haute



Haie relictuelle



Alignement d'arbres



Haie multistratée

→ Bande enherbée + arbustes + arbres



Lisière enherbée avec clôture électrique ou barbelé



Ripisylve: Haie de bord de cours d'eau



Arbres mort sur pied, sénescents, coupe têtard, isolés, creux ou à cavité ...



Arbres des haies

Cormier, Sorbier domestique *Sorbus domestica*

Floraison: Avril à Juin
Fructification: Octobre

A ne pas confondre avec le Sorbier des oiseleurs



Ecorce en forme
d'écailles allongées

Feuilles: présence de
poils en dessous



Alisier torminal, Alisier des bois *Sorbus torminalis*

Floraison: Mai
Fructification: Septembre - Octobre

Ecorce jeune, s'assombrit et
se crevasse en vieillissant



Arbres des haies

Néflier

Mespilus germanica

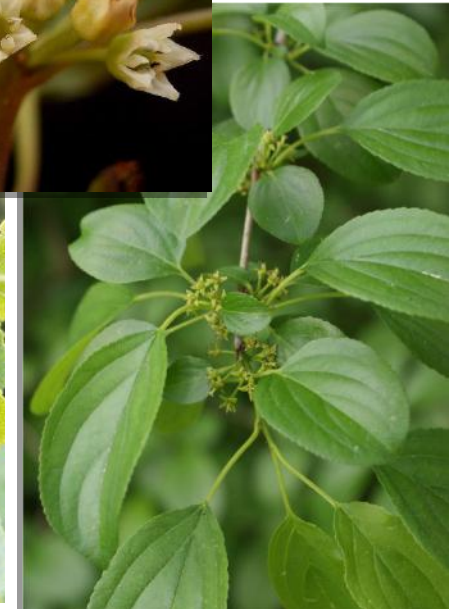
Floraison: Mai
Fructification: Octobre - Novembre



Nerprun purgatif

Rhamnus cathartica

Floraison: Mai - Juin
Fructification: Août - Septembre



Milieux naturels

Prairie pâturée

→ Prairie humide



→ Présence de joncs



Mare & Etangs



Roselière



Prairie fauchée



Vergers



Pelouse sèche / Coteaux calcaires



Vieux bois

Terrils



Espèces Exotiques Envahissantes

Renouée asiatique
Reynoutria sp.



Jussie à grandes fleurs
Ludwigia grandiflora

Sur les surfaces en eau ...



Azolla



Robinier pseudo-accacia
Robinia pseudoaccacia

Arbre aux papillons
Buddleja davidii



Balsamine de l'Himalaya
Impatiens glandulifera



Espèces Exotiques Envahissantes

Ragondin

Myocastor coypus



Queue longue et fine, contrairement
au Castor qui a la queue plate

Perche soleil

Lepomis gibbosus



Bernache du Canada

Branta canadensis



Tache rouge
sur les tempes

Tortue de Floride

Trachemys scripta elegans



Insectes

Grand capricorne du chêne
Cerambyx cerdo



Lucane cerf-volant
Lucanus cervus



A ne pas confondre avec :
Cerambyx scopoli



Les « Libellules »

Libellules



Les Libellules (Anisoptères) sont plus trapues.
Elles gardent les ailes ouvertes au repos.
Le vol est assuré et rapide.

Demoiselles



Les Demoiselles (Zygoptères) sont plus fines.
Elles gardent généralement leurs ailes jointes ou demi-
jointes au repos.
Le vol est léger, papillonnant, hésitant.

 *Si après, seules quelques espèces sont présentées...*

Demoiselles

Calopteryx éclatant
Calopteryx splendens



Ailes fumées
partiellement

Agrion élégant
Ischnura elegans



Yeux bleus.
Abdomen noir
et pointe bleue

Leste vert
*Chalcolestes
viridis*

Couleur vert
métallique



Pointe vert
l'avant

Bas
abdomen
blanc

Petite nymphe au corps de feu
Pyrrhosoma nymphula



Pattes noires
Abdomen rouge et noir

Ailes
complètement
fumées

⚠ Si elle a les yeux rouges :
C'est la Naïade aux yeux rouges
(*Erythromma najas*)

Taches
claires et
grandes

Abdomen et
pattes rouges

Tibias élargies



Pennipatte
Platycnemis sp.
(Plusieurs espèces)



Leste brun
*Sympecma
fusca*

Couleur
brune du
corps



Calopteryx vierge
Calopteryx virgo



Agrion délicat
Ceriagrion tenellum

Libellules

Libellule déprimée
Libellula depressa



Taches sur les ailes

Libellule à quatre tâches
Libellula quadrimaculata



Taches sur les ailes

Cordulégastre annelé
Cordulegaster boltonii



Marque noire sur le front

Abdomen annelé jaune et noir

Sympétrum rouge-sang
Sympetrum sanguineum



Tache brune allongée

Marques noires

Abdomen & tête rouge
Pattes noires
Abdomen renflé en massue

Libellule fauve
Libellula fulva



Abdomen gris-bleu et pointe noire

Taches ailes et bord tâché

Anax empereur
Anax imperator



Abdomen bleu

Aeschne bleue
Aeshna cyana



Thorax vert et abdomen vert et bleu

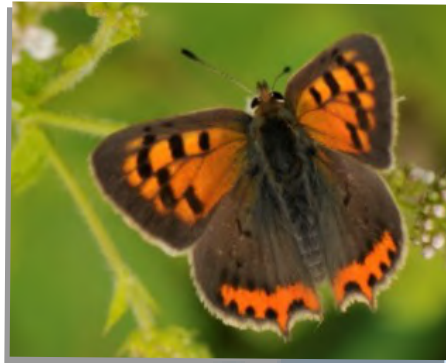
Libellule écarlate
Crocothemis erythraea



Totalement rouge
Pas de noir sur les pattes

Taches jaunes à la base des ailes

Papillons de jour : Oranges / Tachetés



Cuivré commun
Lycaena phlaeas



Le petit nacré
Issoria lathonia



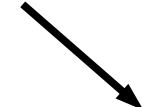
Tabac d'Espagne
Argynnis paphia



Belle Dame
Vanessa cardui

Stries noires
chez le mâle

Ailes non
découpées

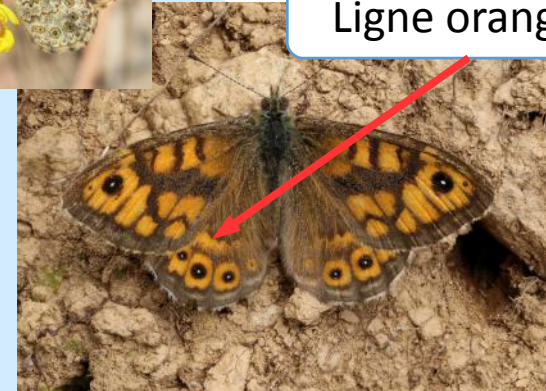
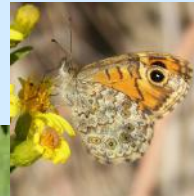


Cuivré des marais
Lycaena dispar

Virgule noire

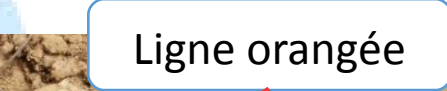


Tircis
(Pararge aegeria)



Mégère
(Lasiommata megera)

Ligne orangée



Petit mars changeant
Apatura ilia

Ailes très
découpées



Robert le diable
Polygonia c-album



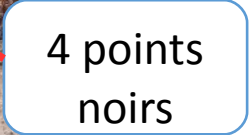
Petite tortue
Aglais urticae

Bordures
bleus



Grande tortue
Nymphalis polychloros

4 points
noirs



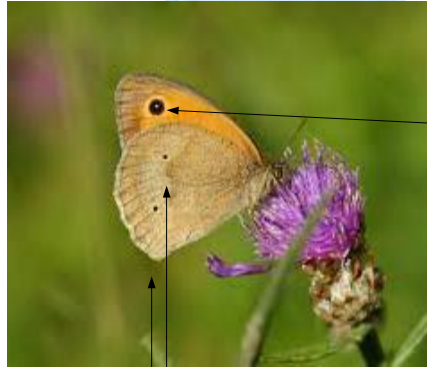
Papillons de jour Oranges / Bicolores



Myrtil (*Maniola jurtina*)
Envergure : env. 50 mm



Large bande blanche
+- marquée



Parfois présence de
petits points noirs

1 point
blancs dans
l'ocelle noir

Procris (*Coenonympha pamphilus*)
Envergure : env. 30 mm



Ligne blanche irrégulière
Points blancs

Amaryllis (*Pyronia tithonus*)
Envergure : env. 40 mm



Points blancs

2 points blancs
dans l'ocelle noir



Strie noire



Sylvaine
Ochlodes sylvanus



Présence
de 7
ocelles

Céphale
Coenonympha arcania



Vulcain
Vanessa atlanta



Paon du jour
Aglais io

Papillons de jour : Foncés/ Ailes unies



Argus vert
Callophrys rubic



Dessous des
ailes vert

Bacchante
Lopinga achine



16
ocelles
noirs

Liserés blanc
et marron



Grand nègre des bois
Minois dryas



10 ocelles
avec points
blancs à
l'intérieur

Tristan
Aphantopus hyperantus

Papillons de jour : Foncés / Tachetés



Sylvain azuré
Limenitis reducta



Ocelles
noires et
blanches

Petit sylvain
Limenitis camilla



Carte géographique
Araschnia levana



Morio
Nymphalis antiopa



Silène
(Brintesia circe)



Grand mars changeant
Apatura iris



Bande blanche & Ocelle brun



Papillons de jour : Jaunes

Citron

Gonepteryx rhamni

Ailes découpées
en pointe



Machaon

(Papilio machaon)



Ligne sombre



Tache noire et ailes
jaunes orangées

Souci

Colias crocea



Fluoré/Soufré

Papillons de jour : Bleus



Groupe complexe dans la détermination

Argus bleu

Polyommatus icarus



Mâle

Liseret
noir bordé
de blanc



Femelle

Azuré des nerpruns

Celastrina argiolus



Azuré porte-queue

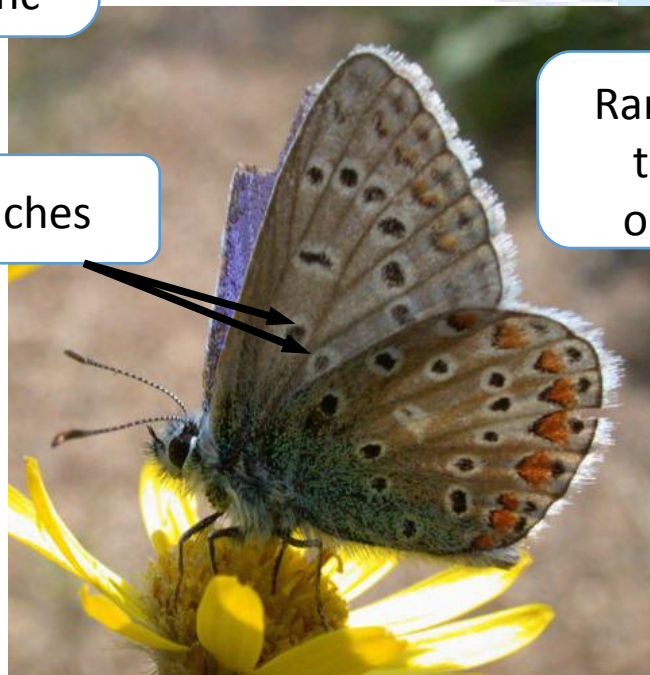
Lampides boeticus



2 points
+ 2 filets

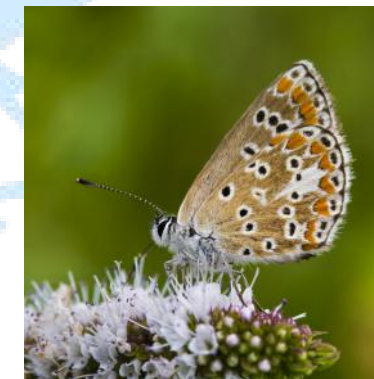
Collier de corail

Aricia agestis



2 taches

Rangée de
taches
orange



Papillons de jour : Blancs



Demi-deuil
Melanargia galathea



Flambé
Iphiclides podalirius



Grandes zébrures

Marbré de vert
Pontia daplidice



Aurore
Anthocharis cardamines



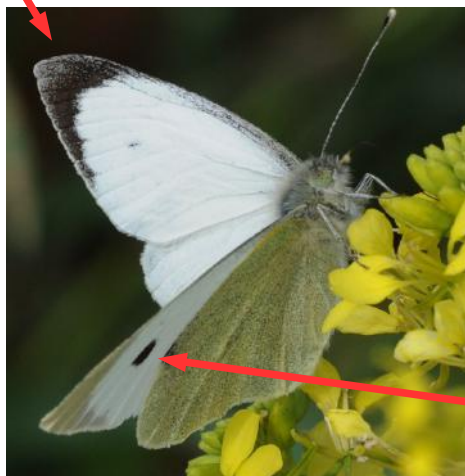
Apollon
Parnassius apollo



Piérides

Piéride du chou
Envergure : 50 à 65 mm

Pointe de l'aile bien noire, délimitée, triangulaire



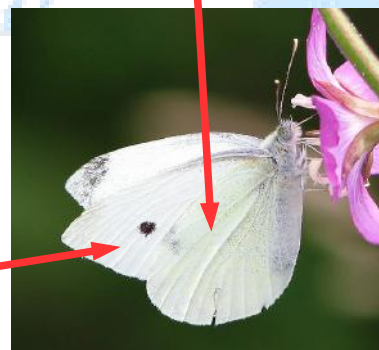
Piéride de la rave
Envergure : 40 à 50 mm

Pointe de l'aile grisée à noire, - nette, arrondie



Tache

Nervure nette



Piéride du navet
Envergure : 40 à 52 mm

Pointe de l'aile grisée à noire, - nette, arrondie



Dessous jaunâtre - nervures bien grisées



Piéride de l'aubépine / Gazé
Envergure : env. 65 mm



Piéride de la moutarde
Envergure : env. 20 mm





Papillons de nuit : Les Sphinx

Sphinx du Tilleul
Mimas tiliae



Sphinx du Peuplier
Laothoe populi



Sphinx demi-paon
Smerinthus ocellata



Sphinx du Troène
Sphinx ligustri



Sphinx du Liseron
Agrius convolvuli



Sphinx du pin
Sphinx pinastri



Sphinx de la vigne
Deilephila elpenor



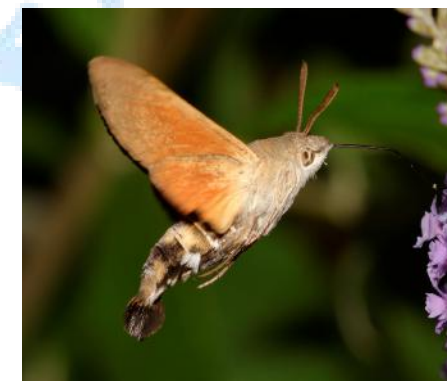
Petit Sphinx de la vigne
Deilephila porcellus



Sphinx de l'Euphorbe
Hyles euphorbiae



Moro-Sphinx
Macroglossum stellatarum



Papillons de nuit : Les écailles



L'écaille Martre
Arctia caja



L'écaille fermière
Apicalia vilica



L'écaille chinée
Euplagia quadripuncaria



L'écaille marbrée
Callimorpha dominula



La Goutte-de-sang
Tyria jacobaeae



La Bordure ensanglantée
Diacrisia sannio



L'écaille cramoisie
Phragmatobia fuliginosa



L'écaille tigrée
Spilosoma lubricipeda



La Lithosie quadrille
Lithosia quadra



Le manteau pâle
Eilema caniola



Grenouilles & Crapauds

Grenouille agile
Rana dalmatina



Grenouille rousse
Rana temporaria



Crapaud commun (*Bufo bufo*)



Rainette verte ou arboricole (*Hyla arborea*)



Présence de ventouses
sur les doigts

Groupe des grenouilles vertes



Espèces difficiles à déterminer car elles se ressemblent beaucoup

Sonneur à ventre jaune
Bombina variegata



Grenouille verte

Grenouille rieuse

Crapaud calamite
Bufo calamita



Alyte Accoucheur (*Alytes obstetricans*)



Mâle portant les œufs



Grenouille de Lessona



Salamandre & Tritons

Salamandre tachetée (*Salamandra salamandra*)



Triton marbré (*Triturus marmoratus*)



Triton alpestre (*Ichtyosaura alpestris*)



Triton crêté (*Triturus cristatus*)



Crête dorsale chez le mâle

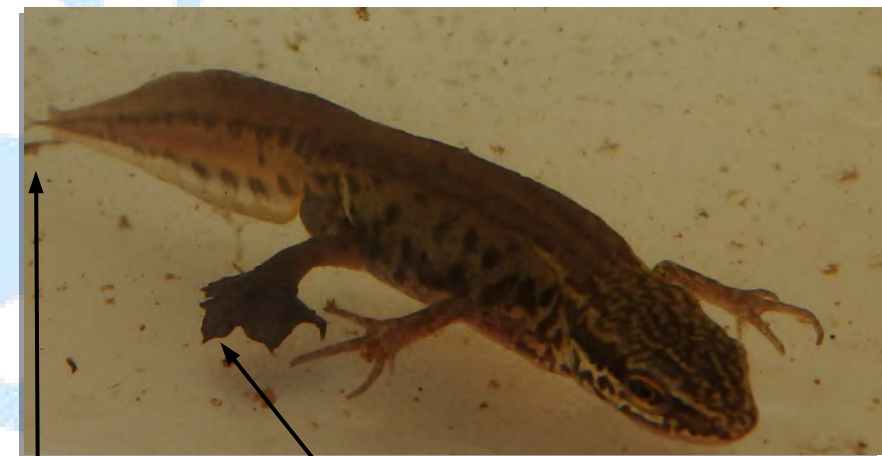


**Triton de Blasius
(Hybride naturel entre le
tritron crêté et le triton
marbré)**

**Triton ponctué
(*Lissotriton vulgaris*)**



Triton palmé (*Lissotriton helveticus*)



Long filet à la fin de la
queue

Palmure chez les mâles
aux pattes arrières

Reptiles

Les lézards

Lézard des souches
Lacerta agilis



1. Écailles du dessus du dos plus étroites que les écailles des flancs
2. Ventre finement tacheté de noir
3. Gorge jamais bleue

Lézard des murailles
Podarcis muralis



1. Jamais de coloration vert franc dominante sur le dos
2. Tête et corps assez aplatis
3. Iris rouge ou orange vif

Lézard vert occidental
Lacerta bilineata



1. Couleur verte sur tout le dessus du dos
2. Gorge bleue
3. Ventre immaculé

Lézard ocellé
Timon lepidus



1. Gros lézard
2. Présence de taches bleues disposées sur 2-3 rangées sur les flancs
3. Couleur du corps variable
4. Gorge jamais bleue

Lézard vivipare
Zootoca vivipara

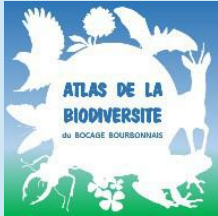


1. Écailles dorsales grosses d'aspect luisant
2. Tête et corps non aplatis

Orvet fragile
Anguis fragilis
Linnaeus



1. Allure serpentiforme
2. Aspect lisse et brillant
3. Sa couleur varie entre le brun et le gris

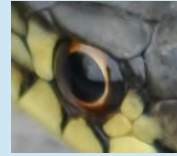


Vipère



Reptiles Les serpents

Couleuvre



**Vipère
aspic**
Vipera aspis



- 1. Museau retroussé
- 2. Iris généralement non rouge
- 3. Motif en tirets alternés



**Vipère
péliade**
Vipera berus



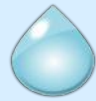
- 1. Museau arrondi ou carré
- 2. Iris rouge
- 3. Motif en zigzag



Couleuvre à collier
Natrix natrix



- 1. Collier blanc ou jaune
- 2. Écailles de la lèvre supérieure barrée de noir



Couleuvre vipérine
Natrix maura



- 1. Motif dorsal en zigzag (mimant vipère)
- 2. Écailles de la lèvre supérieure motif contrasté clair/sombre

Coronelle lisse
Coronella austriaca



- 1. Gris à brun (tirant sur le rouge) avec une série de chevrons plus foncés
- 2. Bandeau de la narine au tympan

**Couleuvre
d'Esculape**
Zamenis longissimus



Coloration dorsale brune unie très finement piquetée de blanc

**Couleuvre verte et
jaune**
Hierophis viridiflavus



Motif foncé et jaune (rayures)

Reptiles

Les Tortues

Espèce protégée

Cistude d'Europe
Emys orbicularis



Sa carapace, ovale et peu bombée, est de couleur noir à vert olive, fréquemment ornementée de stries et points jaunes.

La tête, le cou, les pattes et la queue sont noirs ponctués de taches jaunes.

La face ventrale (plastron) est jaunâtre à noirâtre.

Espèce exotique envahissante

Tortue de Floride
Trachemys scripta



Elle se distingue par la présence d'un trait rouge au niveau de la tête.

Mammifères

La fouine
Martes foina

Bavette
blanche
descendant sur
les pattes avant

Pelage gris –
brun (pâle)
Truffe rose



La Martre des pins
Martes martes



Bavette claire
jaunâtre,
s'étend entre
les pattes

Pelage Brun +-
foncé
Truffe sombre

Petit pinceau
noir
en bout de sa
longue queue

L'Hermine
Mustela erminea



Délimitation nette
entre le pelage
blanc et le brun

Pattes et
joues
blanches

 **Le Loutre d'Europe**
Mustela lutra



Le Vison d'Europe
Mustela lutreola



La Belette
Mustela nivalis



Délimitation
en zig zag
nette entre le
pelage blanc
et le brun

Queue courte
entièrement
brune

Taches brunes
sur les joues

Le Putois
Mustela putorius

Masque
blanc



Petits mammifères

Le Lérot
Eliomys quercinus



Masque noir
autour des yeux

Queue
bicolore

Le Loir Gris
Glis glis



Queue grise et touffue

Muscardin
Muscardinus avellanarius

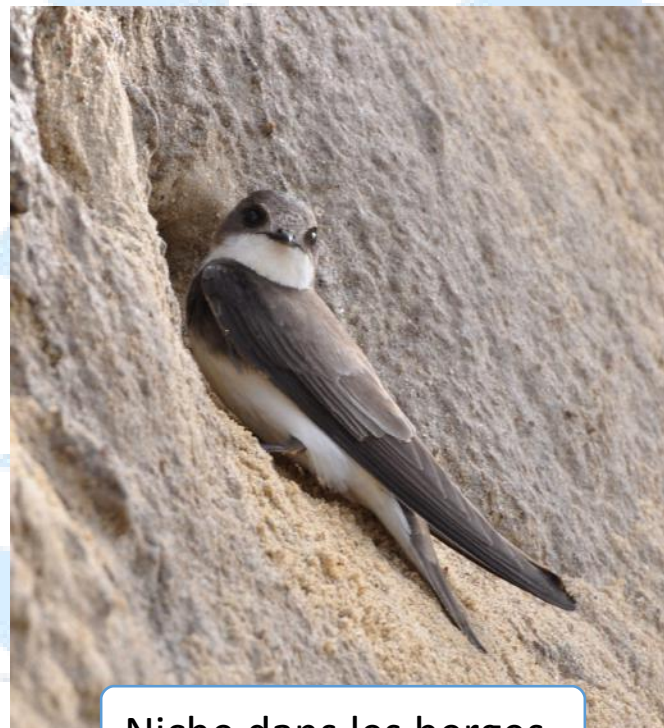


Hirondelles & Martinet

Hirondelle de fenêtre
Delichon urbicum



Hirondelle de rivage
Riparia riparia



Niche dans les berges

Hirondelle rustique
= **Hirondelle de cheminée**
Hirundo rustica



Martinet noir
Apus apus

Gorge
Blanche



Plumage
foncé

Queue
fourchue



Blanc



Collier



Filets au bout de la queue

Foncé

Rapaces

Buse variable
Buteo buteo



Queue arrondie

Milan noir
Milvus migrans



Queue triangulaire
et échancrée